

Quel est le menu préféré des anophèles ? Les riches ou les pauvres ?

M. Cambier, C. Courtois, N. Harrouche, I. Marinescu, J. Roty
Département de Géographie

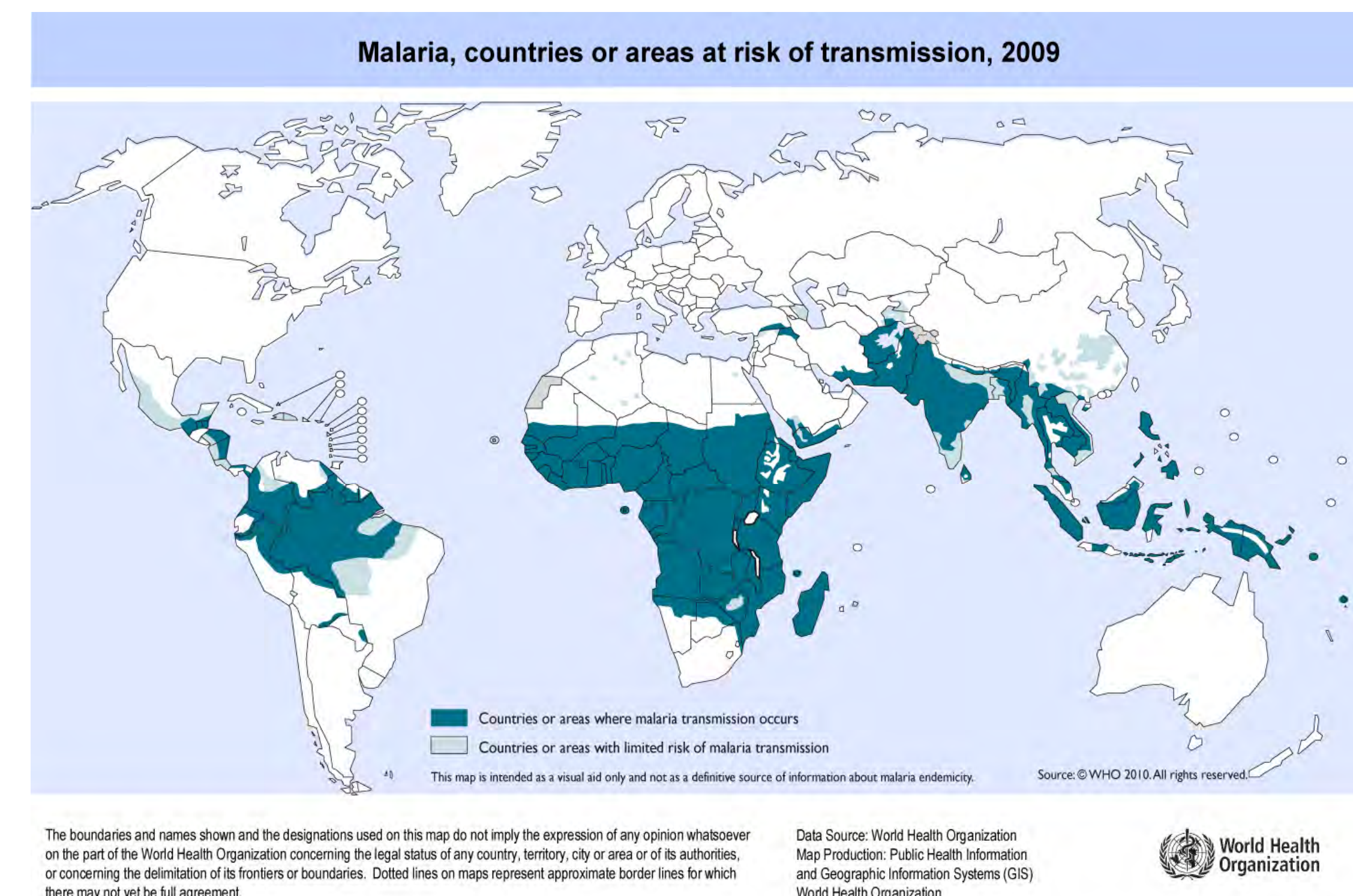
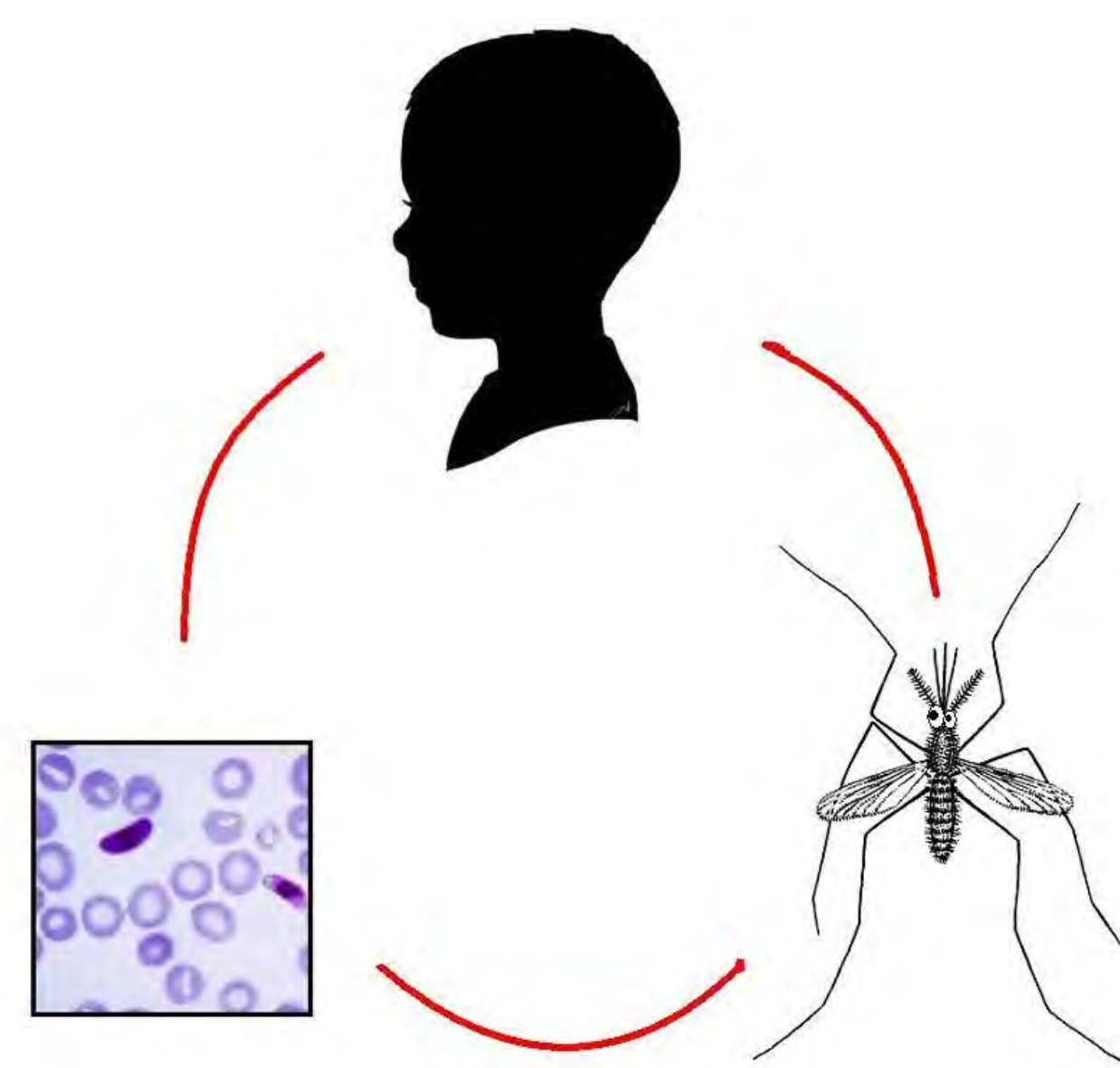
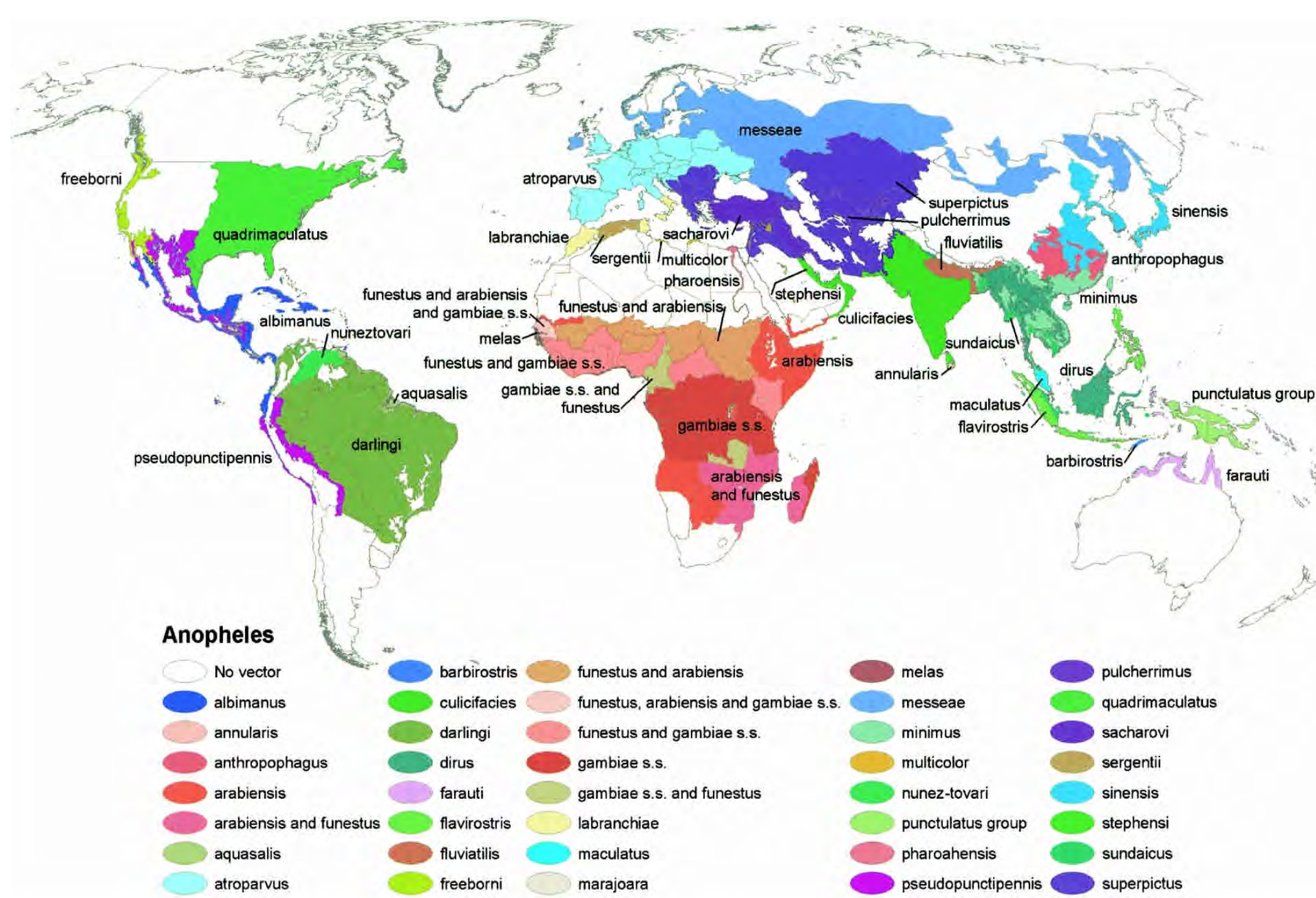
La malaria (= paludisme) est une maladie parasitaire potentiellement mortelle qui concerne 40% de la population mondiale. L'Afrique est particulièrement touchée, avec 90% des impaludés pour 10% de la population mondiale. La malaria est une maladie infectieuse qui attaque les globules rouges et qui cause des fièvres. Le parasite est transmis du sujet malade au sujet sain via un moustique femelle du genre anophèle.

Les moustiques :

→ Milieu de vie: **eaux stagnantes non polluées.**

Eaux ensoleillées ou ombragées, douces ou saumâtres
en fonction des espèces.

Lien direct avec les caractères hydrologiques et hydrographiques du milieu.



Le Parasite :

Il existe quatre types de parasites (plasmodium):

Falciparum (**mortel**), vivax, ovale et malariae.

Il existe donc une barrière thermique au cycle parasitaire entre 18° C et 35° C.

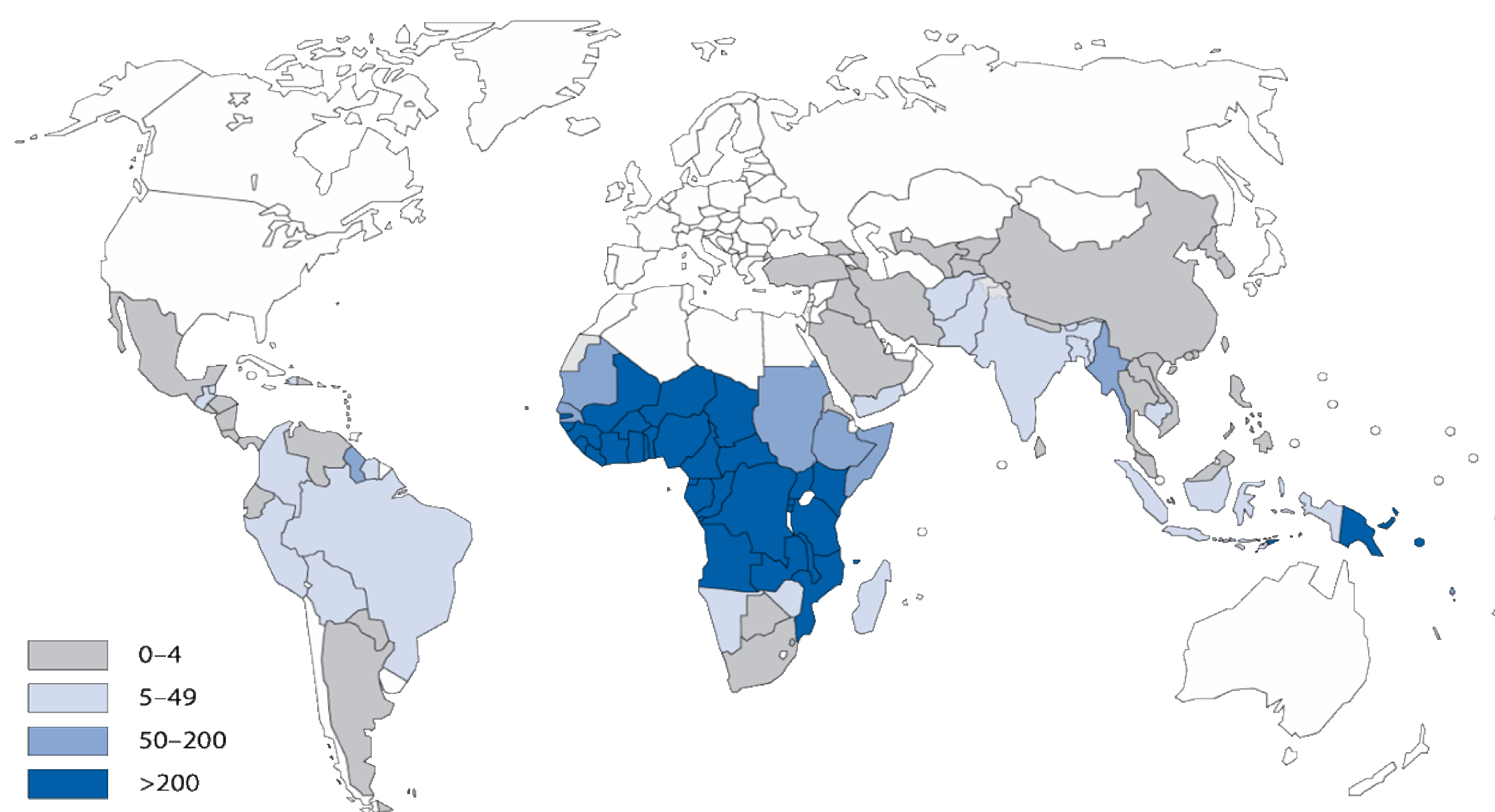
La répartition géographique de la malaria

Estimated incidence of malaria per 1000 population, 2006

Aujourd'hui, le paludisme est endémique dans les zones intertropicales en Afrique, dans les Amériques et dans de nombreux endroits d'Asie.

L'Afrique subsaharienne est le plus grand territoire de l'endémie où réside environ 90% des impaludés pour 10% de la population mondiale. L'Afrique combine les vecteurs les plus dangereux et les anophèles les plus efficaces, ce qui provoque une très forte transmission. La malaria y est la deuxième cause de mortalité après le Sida.

En **Asie et Amérique centrale et du sud**, on retrouve des espèces d'anophèles moins efficaces et des parasites moins pathogènes.



The boundaries and names shown and the designations used on this map do not imply the expression of any opinion whatsoever on the part of the World Health Organization concerning the legal status of any country, territory, city or area or of its authorities, or concerning the delimitation of its frontiers or boundaries. Dotted lines on maps represent approximate border lines for which there may not yet be full agreement. © WHO 2009. All rights reserved.



Malaria et pauvreté sont-elles liées?

A l'échelle mondiale, on remarque que la pauvreté et la malaria sont présentes dans les mêmes régions.

De plus, parmi les pays où la maladie est présente, les pays les plus touchés sont également les pays les plus pauvres, où le PIB/hab. et le taux d'alphabétisation des femmes (bon indicateur de l'éducation et de la qualité de vie) sont les plus faibles.

