



printemps des sciences

Avec le soutien de la Ministre de l'Enseignement supérieur et de la Recherche scientifique



Terre à terres

10 - 16 mars 2008

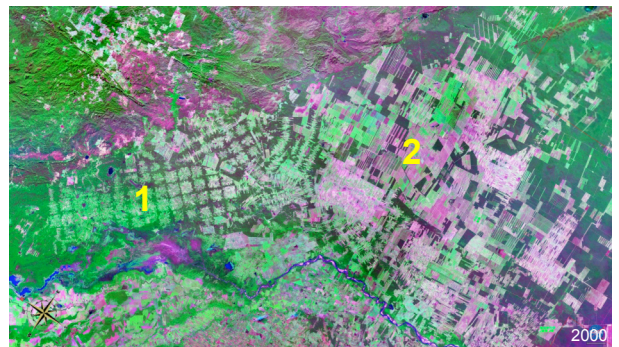
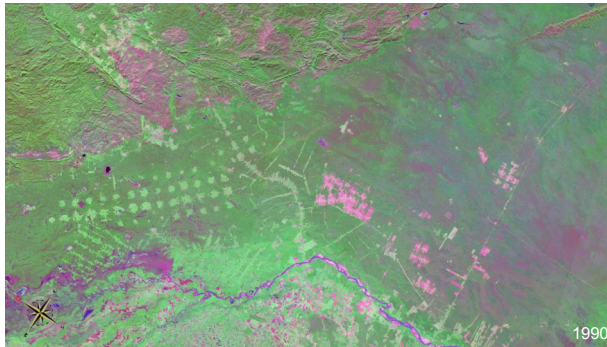
DEFORESTATION ET COLONISATION AGRICOLE

Destrumont Lionel, Larsimont Robin, Lebrun Kevin

DEPARTEMENT DE GEOGRAPHIE

Bien que la déforestation soit un phénomène aussi ancien que l'agriculture, elle interpelle aujourd'hui par son ampleur et sa rapidité. Selon les estimations de la « Food and Agriculture Organization » (FAO) de 1995, entre 100.000 et 200.000 Km² de forêts sont abattus chaque année à travers le monde (± 5x la surface de la Belgique ou encore 0,2 % de l'ensemble des forêts du globe). Ci-dessous un exemple de défrichement important et récent.

Déforestation en Bolivie



0 25 50 Km

Légende :

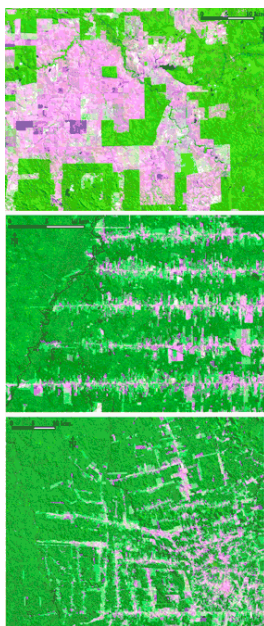
- Verts foncés : couverture végétale intacte
- Verts clairs : zones cultivées
- Rouges-Roses : Sois nus ou déboisés
- Bleus : cours d'eau et lacs

Source : LANDSAT 7 - NASA World Wind

La déforestation peut présenter différentes formes :



Photographs courtesy Compton Tucker, NASA GSFC



Quelques formes de déforestation

Sur les images à gauche

- En haut, ces rectangles correspondent à des grandes propriétés d'élevage.
- Au centre, le motif en « arêtes de poisson » a été créé par la juxtaposition des lots de la colonisation publique.
- En bas, le désordre d'un front pionnier en Rondônia, mélangeant grande propriété, installations spontanées et lotissements de la colonisation publique.

Images du capteur américain Landsat 7 ETM+ acquises en 2001 (source INPE).

Sur l'image en haut à droite

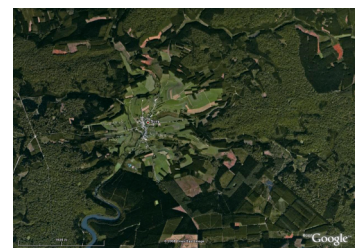
Deux formes supplémentaires de colonisation agricole :

- La première, située sur la partie gauche de l'image, se reconnaît facilement à sa forme en étoile correspondant au projet « Tierras Baja », qui a déplacé des populations originaires de l'Alti Plano (Massif Andin).
- La seconde, à droite, de forme allongée et très régulière correspond à des cultures d'exportation (essentiellement du soja), fruit d'investissements privés.

Et en Europe ?

L'Europe est aussi passée par des phases de déboisements massifs, suivant à peu près les mêmes schémas qu'aujourd'hui dans les régions tropicales, bien que prenant des formes différentes. Voici quelques repères :

- > Epoque romaine : on déboise pour agrandir la surface cultivable, mais la forêt reste importante, entre autre parce qu'elle joue un rôle de protection contre les invasions.
- > Moyen Age : le changement de système social (passage de l'esclavage au servage) provoque une augmentation importante de la productivité. Cette dernière rend donc possible un accroissement de la population qui, à son tour, entraîne une augmentation de la demande de denrées alimentaires, et au final la recherche de nouvelles terres (voir photo en dessous).
- > Dès le 16^{ème} siècle, de nouvelles poussées se manifestent. Elles sont dues au développement du capitalisme et ses recherches d'exploitations forestières plus rentables.
- > Ensuite, diminution des surfaces forestières jusqu'à atteindre un minimum dans la 1^{ère} moitié du 19^{ème} siècle.
- > Dans le courant du 19^{ème} siècle, la forêt va reprendre du terrain. C'est la « révolution forestière », liée à l'abandon progressif du bois par le charbon comme source d'énergie.
- > Au 20^{ème} siècle, le pétrole et l'atome ont écarté tout risque d'usage de la forêt comme source énergétique de même que l'augmentation des rendements agricoles a permis de diminuer sensiblement les surfaces agricoles utiles, au profit d'un certain reboisement.



Une clairière de défrichement ardennaise datant du Moyen Age. Le caractère village-clairière s'est encore renforcé durant les deux derniers siècles.

Les différentes formes produites par le couple déforestation – colonisation agricole ne peuvent être interprétées sans référence aux contextes socio-économiques auxquels elles sont associées. Un des aspects qui rend ces phénomènes si complexes à expliquer est la diversité des acteurs et des intérêts qui interagissent.