



LE CERVEAU SE DETRAQUE QUELLES EN SONT LES CONSEQUENCES?

BATAMURIZA Anitha, MAKHOUL Maya, KABIWA Nadège, KARAKURT Gönül
MIEVIS Stéphane, MOREL Marina

Maladie de Parkinson

- Décrite en 1817 par James Parkinson
- Atteint 1 à 2% de personnes âgées de plus de 55 ans

Causes

- Inconnues à ce jour
- Influence de facteurs de risque, génétiques et environnementaux

Symptômes

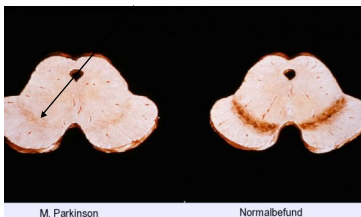
- Tremblement des membres au repos
- Rigidité musculaire
- Trouble de l'initiation du mouvement

Diagnostic

Tremblement de repos, régulier (4 à 5 cycles/seconde), qui diminue ou disparaît lors des mouvements volontaires

Caractères physiopathologiques

- Dépigmentation de la substance noire



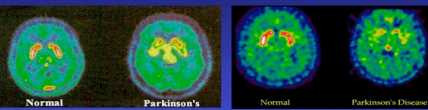
Coupe transversale du cerveau

d'après Cambier, Neurologie, MASSON

- Disparition de cellules nerveuse produisant un neurotransmetteur : la dopamine



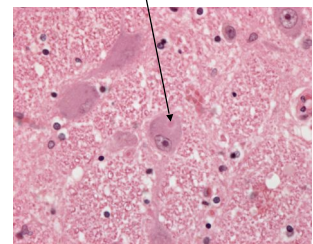
Capture et stockage de la dopamine dans le cerveau des patients Parkinsoniens sont perturbés



capture de la fluoro-dopa dans la région du noyau caudé et du putamen (régions contrôlant les mouvements).

Rouge = le plus de dopamine

- Accumulation protéique intracellulaire



Laboratoire d'histologie, neuroanatomie et neuropathologie, ULB, JP Brion

Traitement

- Pas de traitement curatif
- La dopamine: le plus efficace

Schizophrénie

- Psychoses
- Modification profonde de la personnalité et perte du contact avec la réalité
- Paramètres génétiques, biologiques et environnementaux (les pesticides), doivent être réunis



d'après www.dermato.org/schizophrénie

Risques

- 1% de la population
- 46% pour un enfant dont les parents sont atteints de la schizophrénie.

Symptômes

Fréquents :	Rares:
Délire	Invalidants pour la vie sociale
Jalousie pathologique	Repli sur soi
Fort sentiment de persécution	Perte d'initiative
Hallucination	Moindre complication dans les activités traditionnelles
Langage incohérent	

Traitement

Les antipsychotiques (tranquillisants)



d'après www.pharmacie.univ-lille2.fr