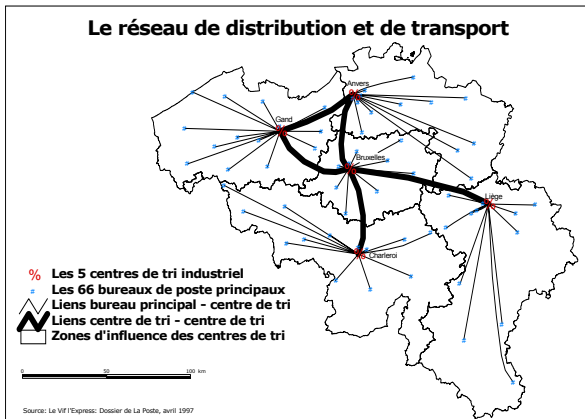
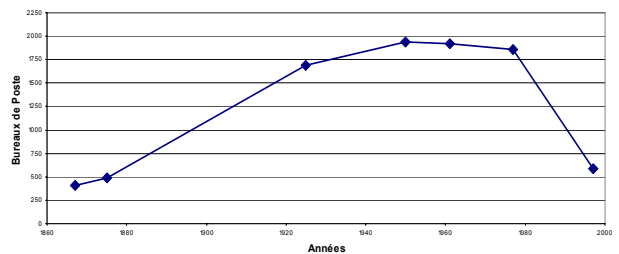


## La Poste, quel réseau, pour quel service ?

Le réseau de la poste belge comprend 20 000 boîtes aux lettres, 523 bureaux-distributeurs, 66 bureaux de poste principaux et 5 centres de tri industriel. Chaque année la poste belge prend en charge un volume de 3,7 milliards d'envois venant du pays et de l'extérieur. A l'échelon national cela représente un transport de courrier de 100 millions de km par an. Et ce sont donc 6 millions de boîtes aux lettres privées qui sont approvisionnées quotidiennement. Mais à travers ce grand réseau, quel peut bien être le trajet suivi par notre courrier? Est-il bien optimisé? On constate sur la carte ci-dessous qu'il existe des distorsions dues à une organisation basée sur le découpage administratif du pays.



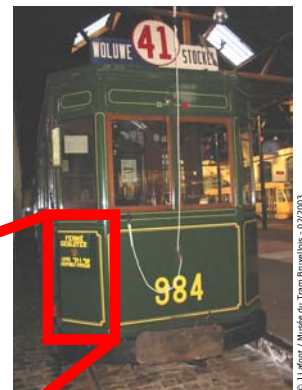
### Nombre de bureaux de poste en Belgique



En parallèle avec un pallier dans le nombre de bureaux, le réseau de la poste voit le nombre de niveaux hiérarchiques de ceux-ci augmenter jusqu'à 6 pour ensuite être réduit aux 3 actuels.

### Des boîtes aux lettres mouvantes

Jusque dans les années '50, certains trams bruxellois avaient une boîte aux lettres à leur bord qui était relevée à chaque fin de trajet. Ainsi les levées de boîtes aux lettres étaient beaucoup plus fréquentes qu'aujourd'hui, où les boîtes ne sont plus relevées qu'une, ou dans les meilleurs cas, deux fois. Une carte postée le matin pouvait donc arriver dans la même journée. Il était donc courant que des gens préviennent leurs relations, par carte postale, de leur arrivée dans l'après-midi. Ce système n'existe plus et le délai le plus court avant livraison est aujourd'hui en principe de 24h avec le timbre prioritaire.

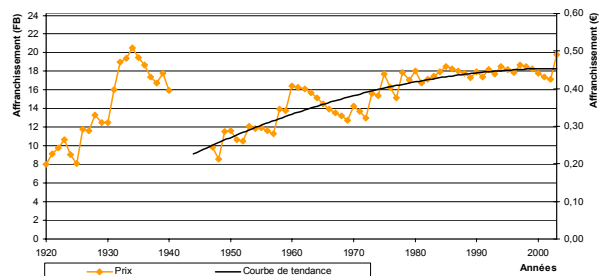


*Donc à tantôt.*

### Evolution du prix du timbre.

Le premier timbre date de 1849. A cette époque le tarif postal dépendait du trajet à parcourir. Ainsi, il fallait payer 10 centimes pour l'envoi d'une lettre normale dans un rayon de 30 km et 20 centimes au delà. On constate sur ce graphique exprimé en francs constants, que l'affranchissement d'une lettre n'a jamais été plus cher qu'aujourd'hui si ce n'est en 1934. La courbe de tendance durant l'après-guerre montre bien une augmentation sur le long terme. Elle tend néanmoins à s'atténuer, malgré la récente augmentation des tarifs.

### Evolution du tarif postal pour une lettre ordinaire (en prix constant / 1996=100)



#### Orientation Bibliographique

- Publication de La Poste belge (2001), « Indicateur officiel des Postes de Belgique 2001 ».
- LE VIF L'EXPRESS (avril 1997), « Dossier de la poste », p4.
- La chambre professionnelle belge des négociants en timbres-poste, 1995, « Catalogue officiel des timbres-poste de Belgique », Bruxelles.